



ISTITUTO COMPRENSIVO SONDRIO PAESI OROBICI  
Via Diego Gianoli, 16 - **23100 SONDRIO** (SO) tel. 0342/510868  
CODICE FISCALE **9320730144** - CODICE MECCANOGRAFICO **SOIC82100b**  
e-mail [soic82100b@istruzione.it](mailto:soic82100b@istruzione.it) PEC: [soic82100b@pec.istruzione.it](mailto:soic82100b@pec.istruzione.it)  
Sito: [www.icpaesiorobici.edu.it](http://www.icpaesiorobici.edu.it) - Codice Univoco **UFWXZ5**

Allegato

## SCUOLA PRIMARIA – PLESSO RACCHETTI

### DISPOSIZIONI PER L'INGRESSO E L'USCITA DEI BAMBINI – scuola Racchetti

**Classi prime:** saranno collocate nell'ala nord ovest a piano terra. I bambini entrano dalla porta di sicurezza posta al termine del corridoio dell'ala e saranno accolti dall'insegnante.

**Classi seconde:** saranno collocate nell'ala sud est a piano terra. I bambini entrano direttamente nelle aule percorrendo il marciapiede lungo lo stabile e saranno accolti dall'insegnante.

**Classi terze:** saranno collocate nell'ala nord ovest al primo piano. I bambini entrano dalla porta antipanico che si affaccia a nord direttamente sul cortile e salgono le scale poste di fronte alla porta e salgono fino alle aule.

**Classi quarte:** saranno collocate nell'ala sud ovest al primo piano. I bambini entrano dalla porta antipanico che affaccia al cortile interno. Giungono alla porta percorrendo il marciapiede; seguono il tracciato segnato e salgono le scale poste di fronte alla porta fino al piano dove saranno accolti nelle aule dall'insegnante.

**Classi quinte:** saranno collocate nell'ala sud est al primo piano. I bambini entrano dalla porta a nord ovest direttamente dal cortile; seguono il tracciato segnato e salgono fino al piano dove saranno accolti nelle aule dall'insegnante.

Per l'uscita dalla scuola, gli alunni utilizzeranno i medesimi percorsi.

## **ORARIO DELLE LEZIONI**

La presenza delle sezioni di scuola dell'infanzia di via Gianoli presso il plesso Racchetti rende necessario l'utilizzo condiviso dello spazio mensa. Per garantire in sicurezza il pranzo a tutti gli alunni è previsto il doppio turno nella distribuzione dei pasti.

Nella scuola primaria Racchetti è presente una sola classe in cui è previsto un orario lezioni distribuito su sei giorni la settimana. Al fine di ottimizzare le risorse del personale ATA il Consiglio di Istituto ha proposto alle famiglie il cambio del tempo scuola proponendo la settimana corta.

Pertanto le lezioni avranno il seguente orario:

### *CLASSI PRIME*

Tempo pieno: da lunedì a venerdì dalle 8.00 alle 16.00 (mensa ore 12.00)

Tempo misto: da lunedì a venerdì dalle 8.00 alle 12.00

Lunedì -martedì – giovedì – venerdì dalle 13.30 alle 16.00

### *CLASSI SECONDE – TERZE – QUARTE*

Tempo pieno: da lunedì a venerdì dalle 8.00 alle 16.00 (mensa ore 13.00)

Tempo misto: da lunedì a venerdì dalle 8.00 alle 12.45

Lunedì -martedì – giovedì – venerdì dalle 14.00 alle 16.00

### *CLASSI QUINTE*

Tempo pieno: da lunedì a venerdì dalle 8.00 alle 16.00 (mensa ore 13.00)

Tempo normale: da lunedì a venerdì dalle 8.00 alle 12.30

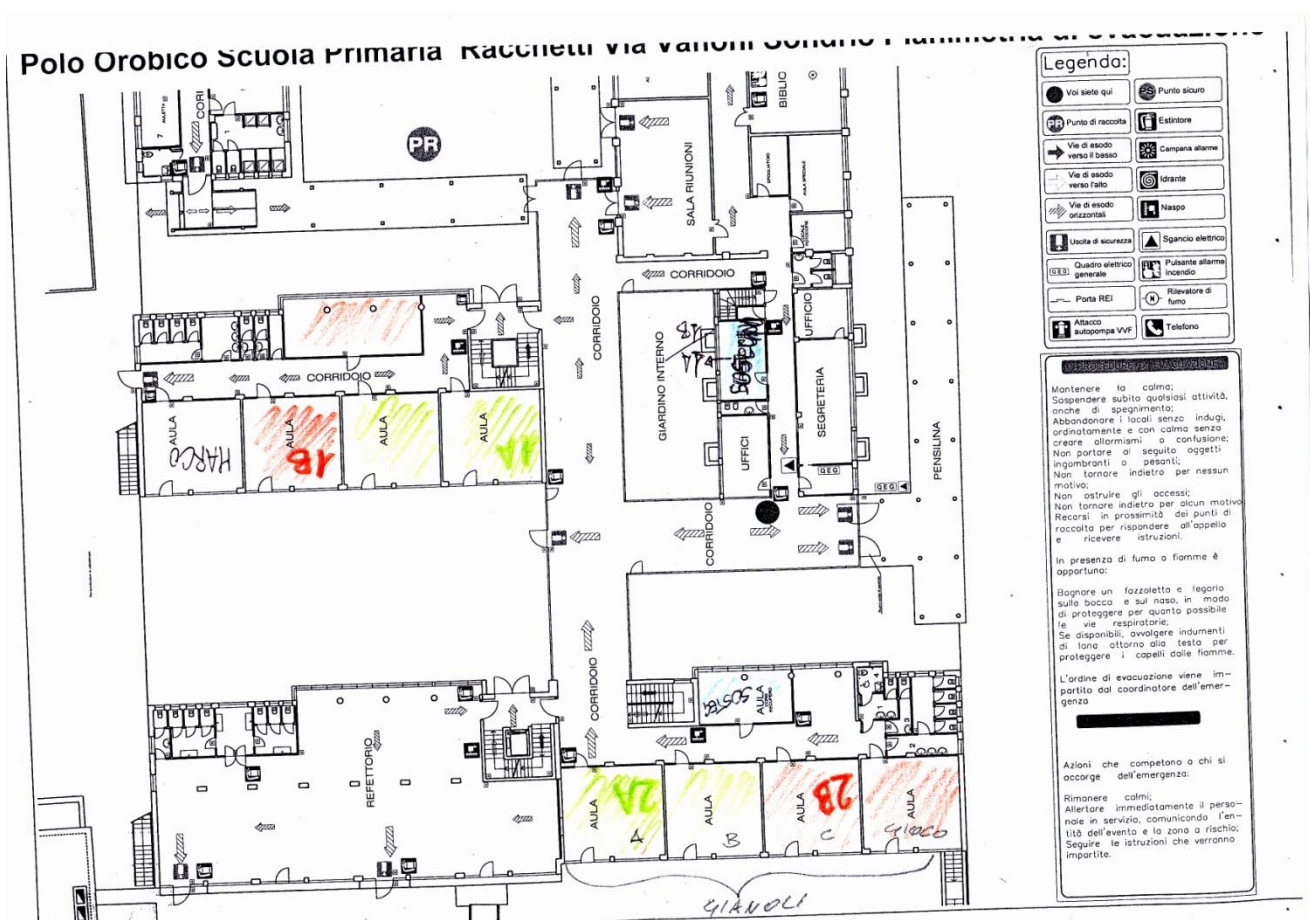
martedì – giovedì – venerdì dalle 14.00 alle 16.00

## MENSA

Il pranzo verrà distribuito presso la mensa della scuola. Lo spostamento verso la mensa sarà fatto nel rispetto dell'ordine e del distanziamento sempre con la mascherina indossata. Una volta seduto al proprio posto, i bambini potranno abbassare la mascherina. I posti mensa saranno contrassegnati per garantire il distanziamento. I posti mensa dovranno essere rigorosamente fissi. I bambini di classe prima mangeranno alle ore 12.00 con i bambini della scuola dell'infanzia di via Gianoli. Gli alunni di classe seconda – terza – quarta – quinta mangeranno alle ore 13.00 dopo che il locale sarà opportunamente igienizzato.

## SPAZI INTERNI

Gli spazi interni vengono assegnati secondo il seguente criterio



## Polo Orobico Scuola Primaria Racchetti Via Vanoni Sondrio Planimetria di evacuazione



Legenda:	
Voi siete qui	Punto sicuro
Punto di raccolta	Estintore
Via di esodo verso il basso	Campana allarme
Via di esodo verso l'alto	Idrante
Via di esodo orizzontali	Naspo
Uscita di sicurezza	Spinctore elettrico
Quadro elettrico generale	Pulsante allarme incendio
Porta REI	Rilevatore di fumo
Allarme Autopompa VVF	Telefono

**PROCEDURE DI EMERGENZA**

Mantenere la calma;  
Sospendere subito qualsiasi attività, anche di spegnimento;  
Abbandonare i locali senza indugi, ordinatamente e con calma senza creare allarmismi o confusioni;  
Non portare al seguito oggetti ingombranti o pesanti;  
Non tornare indietro per nessun motivo;  
Non ostruire gli accessi;  
Non tornare indietro per alcun motivo.  
Recarsi in prossimità dei punti di raccolta per rispondere all'appello e ricevere istruzioni.

In presenza di fumo o fiamme è opportuno:  
Bagnare un fazzoletto e legarlo sulla bocca e sul naso, in modo di proteggere per quanto possibile le vie respiratorie;  
Se disponibili, avvolgere indumenti di lana attorno alla testa per proteggere i capelli dalle fiamme.

L'ordine di evacuazione viene impartito dal coordinatore dell'emergenza

**ATTORI DELL'EMERGENZA**

Azioni che competono a chi si occupa dell'emergenza:  
Rimanere calmi;  
Allertare immediatamente il personale in servizio, comunicando l'entità dell'evento e la zona a rischio;  
Seguire le istruzioni che verranno impartite.

### SPAZI ESTERNI

Classi prime: cortile interno

Classi seconde: cortile di fronte alle aule

Classi terze: cortile nord

Classi quarte: cortile tra la scuola dell'infanzia e la scuola secondaria

Classi quinte: campo da basket

### USO DELLA BIBLIOTECA

L'uso della Biblioteca sarà concordato tra i docenti dei vari moduli al fine di garantire ai bambini il piacere della lettura in totale sicurezza.

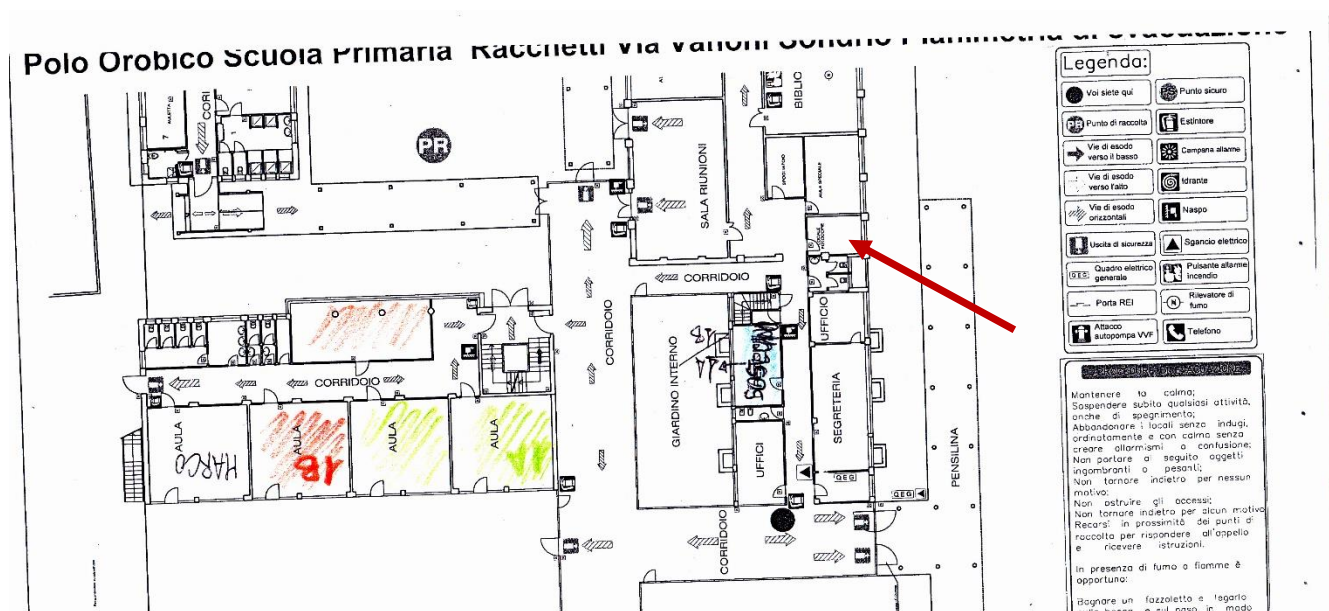
## PALESTRA

Le attività motorie, quando le condizioni metereologiche lo consentiranno, saranno svolte nell'area aperta. In caso di maltempo o di temperature rigide, le attività motorie saranno condotte all'interno della palestra.

In palestra occorre mantenere la distanza di sicurezza di 2m e dovranno essere privilegiate le attività motorie individuali e non le attività di squadra e/o gli sport di gruppo.

## AULA COVID19

Nel plesso viene individuato un locale come spazio anticontagio COVID19 che sarà utilizzato sia dalla scuola primaria che dalla scuola dell'infanzia di Via Gianoli.



## RAPPORTI SCUOLA FAMIGLIA

Fatto salvo tutto quanto già espresso nel protocollo, al fine di garantire la tutela della salute e la didattica, i docenti del plesso Racchetti sottolineano che tutto il materiale scolastico deve essere etichettato e sarà lasciato a scuola (astuccio compreso). Si chiede ai genitori la collaborazione nell'educazione dei bambini circa l'assoluto divieto

di scambio di materiale. Ciò implica necessariamente che ogni alunno deve essere in possesso del materiale per lavorare.

Si chiede di dotare i bambini di un pacco di fazzoletti di carta che sarà lasciato a scuola e, per chi lo desidera è consentito portare salviettine e/o gel igienizzante.

Si chiede di dotare i bambini di bottiglietta di acqua o di borraccia opportunamente etichettate.

Il presente documento sarà aggiornato nel rispetto delle normative.